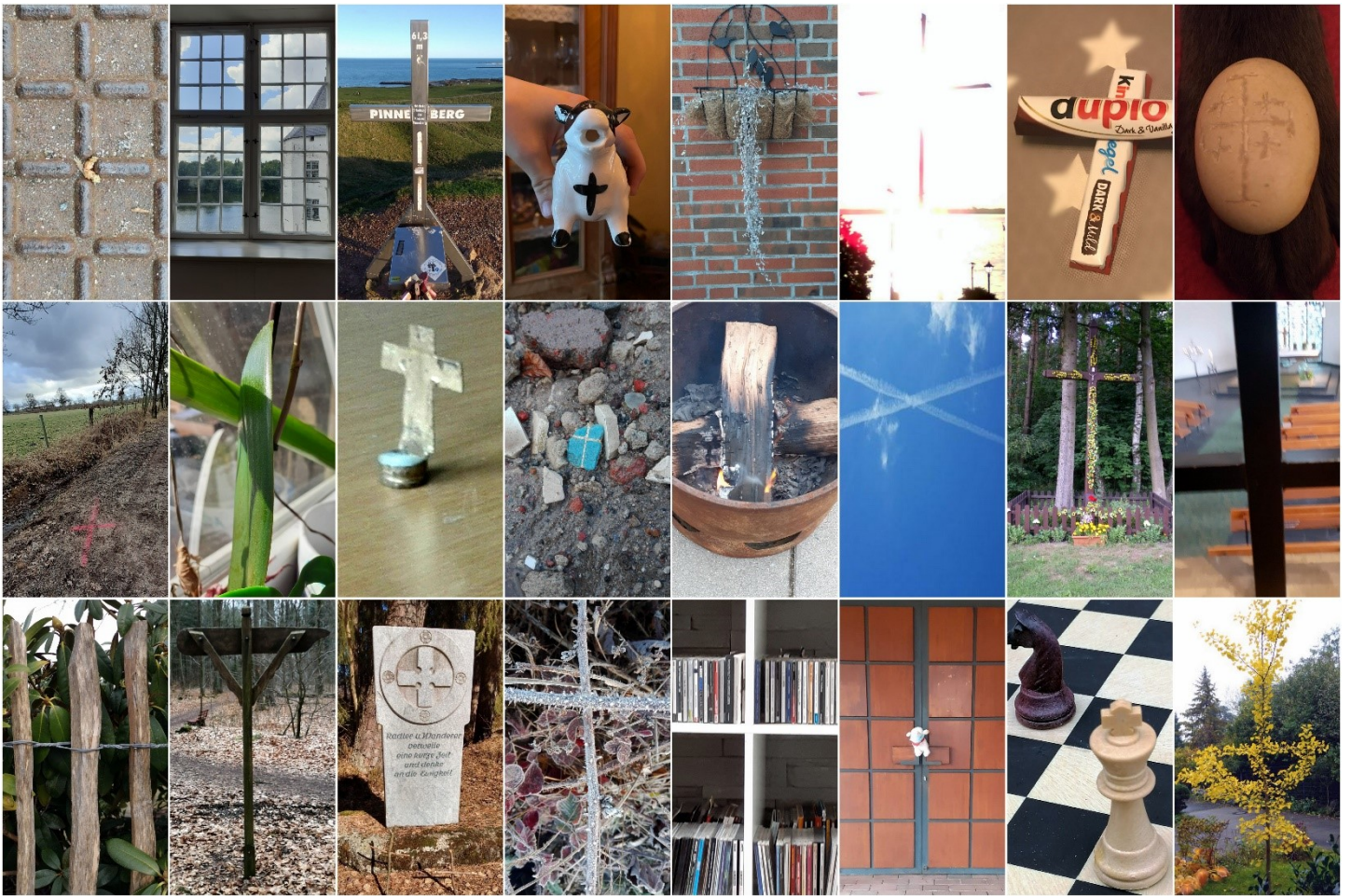


Alltagskreuze



Kreuze erwartet man für gewöhnlich in Kirchen oder auch auf Friedhöfen. Besonders dort ist das Kreuz ein Zeichen für den Tod. Doch das Kreuz steht auch dafür, dass der Tod nicht das Ziel ist. Es weist über sich selbst hinaus auf das Leben – auf Ostern.

Vor einigen Wochen haben wir dazu aufgerufen, sich im Alltag umzuschauen, wo sich Kreuze finden, hier sehen Sie das Ergebnis. Vielleicht regen diese Kreuze noch einmal neu an, in diesen Tagen Ausschau zu halten nach den verborgenen Zeichen des Glaubens mitten im Alltag. Denn das, was man findet hat auch damit zu tun, was man sucht.